



SEMANA SANTA 2024

DISPOSITIVO PARA LA COBERTURA SANITARIA

Del 24 al 31 de marzo

INDICE DE CONTENIDOS

	PÁGINA
1.- INTRODUCCIÓN	3
2.- JUSTIFICACIÓN	4
3.- OBJETIVOS	6
4.- DESCRIPCIÓN DEL DISPOSITIVO	7
5.- DISTRIBUCIÓN	8
6.- ANEXOS	10

DISPOSITIVO DISEÑADO POR:

EQUIPO DE SALUD, SOCORROS Y EMERGENCIAS DE CRUZ ROJA DE CÓRDOBA

PERSONAS RESPONSABLES DEL DISEÑO Y DESARROLLO DEL DISPOSITIVO:

NEREA CASAS GARCIA

DATOS DE CONTACTO:

TFNO: 957 433 878 EXT.6

MÓVIL: 673 125 796

nerea.casas@cruzroja.es

C/ CAÑADA REAL DE MESTAS Nº 2; 14005. CÓRDOBA (CÓRDOBA)

Introducción.

Cruz Roja Española en Córdoba, desde su área de Socorros y Emergencias, viene desarrollando en la Ciudad de Córdoba Servicios Preventivos. Estas son las actuaciones de organización y atención sociosanitaria que Cruz Roja realiza, atendiendo a una planificación previa, para la cobertura de un acto o evento donde existen riesgos previsibles debido a la gran afluencia de personas o a las especiales características del evento.

Se realizan, por ejemplo, en competiciones deportivas, conciertos, fiestas, actos sociales, festejos taurinos...

Cruz Roja define una estrategia integral sanitaria preparada para cubrir tanto eventuales emergencias colectivas como las necesidades de asistencia sanitaria individual que puedan surgir en cada caso.

La amplia experiencia de Cruz Roja permite prevenir eficazmente los riesgos.

Cruz Roja mantiene una actitud proactiva, apostando por la prevención para reducir las intervenciones. Además, cumple con el objetivo de activar la cadena de supervivencia en menos de un minuto.

Cuenta con profesionales con una alta cualificación y experiencia en emergencias:

- Médicos.
- Enfermeros.
- Socorristas.
- TES
- Coordinadores asistenciales.
- Socorristas acuáticos.
- ...

Los principales recursos materiales que se pueden desplegar son:

- Ambulancias Soporte Vital Básico
- Ambulancia Soporte Vital Avanzado (UVI móvil).
- Vehículos de rescate todoterreno.
- Vehículos de logística.
- Materiales de última generación.
- Puestos sanitarios.
- Embarcaciones

En definitiva, haciendo una gestión integral de las coberturas trabajando en los siguientes puntos:

- Estudio específico del acto.
- Valoración de posibles riesgos.
- Planificación de recursos necesarios.
- Despliegue de los recursos.
- Registro de datos.
- Evaluación de la calidad del servicio

Desde el año 2015, Cruz Roja en Córdoba, viene dando cobertura sanitaria durante los cortejos procesionales durante la Semana Santa y eventos Magnos. La preparación previa del dispositivo, adecuación de los recursos humanos y materiales ha supuesto desarrollar estrategias de prevención, así como una rápida y eficaz respuesta ante las eventualidades sanitarias aparecidas.

Justificación.

Del 24 al 31 de marzo se celebrarán los cortejos procesionales durante la Semana Santa en la ciudad de Córdoba. Tras el cambio de emplazamiento de la carrera oficial, discurriendo esta por la Santa Iglesia Catedral, Cruz Roja tuvo que adaptar y realizar un nuevo dimensionamiento acorde a las necesidades específicas. Una vez consolidada esta situación, la Institución se ha encargado de desarrollar las estrategias necesarias para minimizar los riesgos derivados de la afluencia de personas, momentos de calor etc.

Objetivos.

- **Dar una cobertura sanitaria** adecuada a la Carrera Oficial y alrededores más próximos de la Semana Santa de Córdoba.
- Crear una **previsión de zonas con mayor riesgo** de incidencias y dotar dichas zonas con una atención rápida y acorde a la necesidad.
- **Dotar de capacidad operativa** en el ámbito sanitario a la Agrupación de Cofradías y al Excmo. Ayuntamiento de Córdoba, haciendo así que la ciudadanía se sienta segura.
- **Trabajar coordinados** con todos los cuerpos de seguridad para la resolución de las emergencias sanitarias que puedan suceder durante las fiestas.

Descripción del dispositivo.

Tras realizar un análisis de riesgos, detectamos que los más importantes que se deben tener en cuenta son:

- Elevado número de personas que se concentrarán en Carrera Oficial.
- Elevado número de personas en zonas más próximas a la entrada y salida de CO.
- Zonas aisladas mediante asistencia en cualquier vehículo y tendrá que ser a pie.
- Márgenes horarios en los cuales las vías de evacuación sean unas u otras..
- Zonas aisladas de asistencia sanitaria normalizada del sistema público.
- Un porcentaje de personas pueden presentar enfermedades que subyacen de la morbilidad asociada (personas mayores, enfermos crónicos, etc).

Todo esto conlleva a que desde Cruz Roja se haya diseñado este dispositivo:

Los recursos estarán **disponibles** y por lo tanto coordinados desde el teléfono de urgencias **957 29 22 22**. Estando operativos desde **media hora antes de la entrada del primer cortejo a CO y media hora después de la salida de la última Hermandad**.

El dispositivo diseñado es el siguiente:

- **3 ambulancias tipo B** (Soporte Vital Básico).
- **1 ambulancia tipo C** (Soporte Vital Avanzado).
- **1 vehículo de Intervención Rápida Medicalizado** (VIRM)
- **1 vehículo de rescate** de pequeñas dimensiones (VRPD).
- **3 puestos Sanitarios.**
- **4 equipos de Socorristas** a pie con DESA.
- **1 Centro de Coordinación.**

Distribución de los recursos.

Parte de la distribución de los recursos irá acorde al paso de las Hermandades de cada día. Por ello describiremos primero los Recursos fijos y después los variables, teniendo en cuenta, que aún no hay ningún recorrido horario definitivo.

Recursos con ubicación fija

El Centro de Coordinación de Cruz Roja.

Tiene como misión la coordinación de todos los recursos de Cruz Roja Española, así como, el canalizar todas las demandas que puedan ir surgiendo durante el transcurso del evento, por ello, necesita estar en un lugar anexo al CECOP. Al estar el CECOP en el Centro de Recepción de Visitantes, el Centro de Coordinación de CRE estará integrado en este.

Equipos de a pie.

Estos equipos tienen un papel importante, su movilidad es crucial para llegar a la zona de la incidencia y realizar una correcta evacuación al lugar requerido.

Dos parejas estarán en la calle Torrijos, una en Corregidor Luis de la Cerda y otra en la zona del Triunfo.

Puestos Sanitarios

Serán un total de 3, una carpa asistencial estará en la calle Amador de los Ríos (Patio del Obispado) dando cobertura a la zona de Triunfo; otra dentro del Patio de los Naranjos y la última en la Plaza de Abades, dando cobertura a la calle Torrijos y al último tramo de CO y de Cardenal González indistintamente.

Vehículo de intervención Rápida Medicalizado

Este vehículo irá dotado de un Técnico, DUE y Médico, con material de Soporte Vital Avanzado necesario para una atención in situ. Estará ubicado en la Plaza Abades.

Vehículo de rescate

Este vehículo irá dotado de dos miembros, con material de Soporte Vital Básico y DESA necesario para una atención in situ. Estará ubicado en la Plaza Abades.

Recursos con ubicación variable

Ambulancias

La distribución de las ambulancias irá dependiendo del recorrido de las Hermandades de ese día.

- Empezando por la zona del Triunfo y Magistral González Francés, tendremos una Ambulancia Soporte vital Básico en la C/ Caño Quebrado o en Avd del Alcázar o Puente Romano.
- Para la zona de la calle Torrijos habrá una Ambulancia Soporte Vital Avanzado en la Calle Amador de los Ríos.
- Para la zona de Patio de los Naranjos, final de Torrijos habrá una ambulancia en la plaza Agrupación de Cofradías, que tendrá acceso a pie a través de la C/ Céspedes y otra en la C/ Judería (esta última da cobertura a la zona de Cruz del Rastro cuando se estime oportuno)

A continuación, en el ANEXO I se detalla gráficamente el dispositivo sobre plano

Anexos.



DISPOSITIVO COBERTURA SANITARIA SEMANA SANTA 2024



1
Ambulancia SVA- UVI Móvil



3
Ambulancias SVB



2
Vehículos de intervención
rápida



3
Puestos de atención sanitaria



4
Puntos de alerta y primeros
auxilios

HORARIOS DE COBERTURA

COMIENZO:

Media hora antes de la entrada de la primera cofradía en CO.

FINALIZACIÓN:

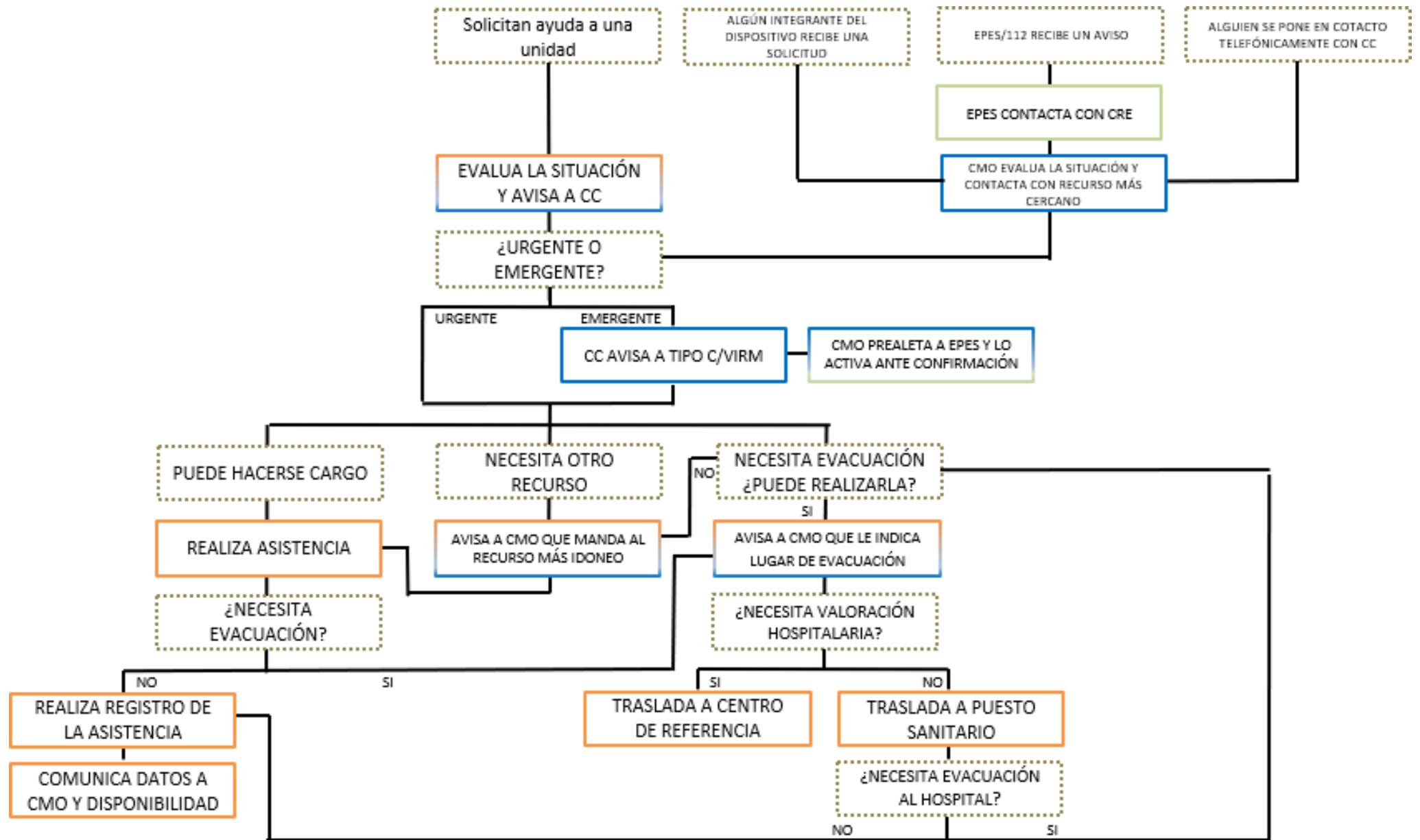
Media hora después de la salida de la última cofradía de CO.



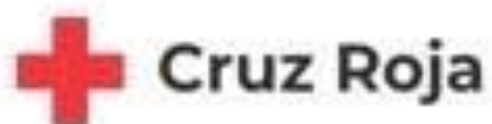
RADIO DE ACTUACIÓN POR RECURSOS



PROCEDIMIENTO ASISTENCIAL SEMANA SANTA



	Supuesto		Cent. Móvil de Operac.
	EPES		Intervención múltiple
	UNIDAD ASISTENCIAL		Versión 1.1 (01/03/2022)



Para más información
por favor contacta con:

nerea.casas@cruzroja.es

cruzroja.es